

西銘

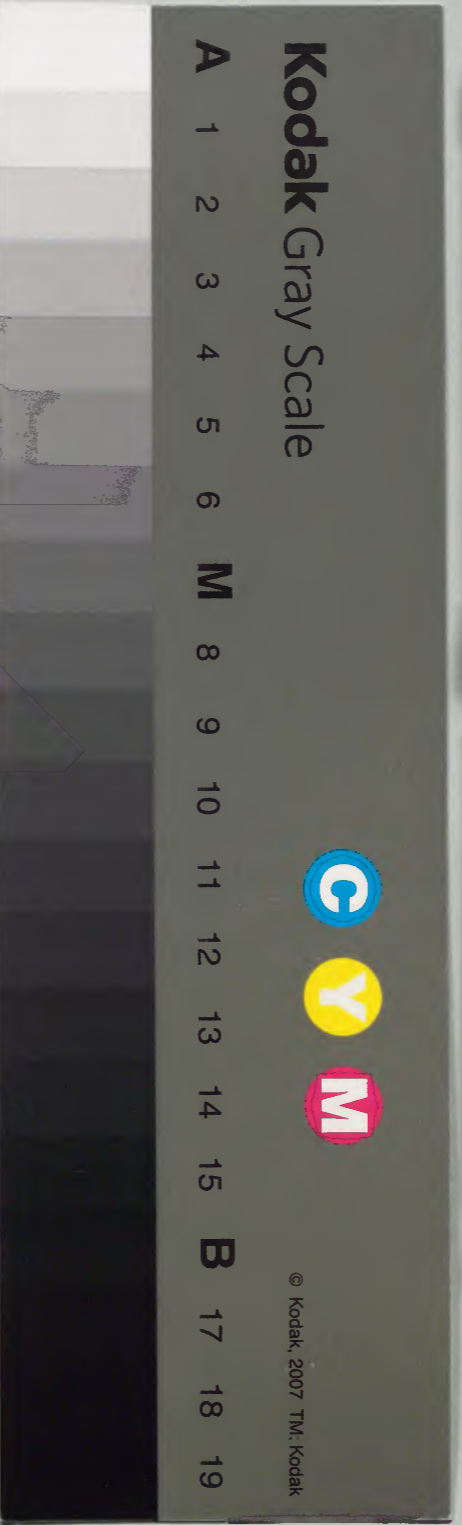
東 京 圖 書 館			
漢 書 門	儒 家 類	三 函 架	一 五 六 冊

漢 書 門			
類	號	函 架	冊
六〇〇五	一五〇一	一〇	一

內 閣 文 庫			
漢 書	六〇〇五	一	二八函
類	號	冊	架
二八函	六〇〇五	一	二八函

內 閣 文 庫			
番 號	漢	5005	
冊 數	1 (1)		
函 號	299	22	

299-22



西銘

乾稱父坤稱母予茲藐焉乃混然中處也天陽

至健而位乎上父道也地陰也以至順而位

乎下母道也人稟氣於天賦形於地以藐然

之身混無間而位乎中子道也然不曰天

地而曰乾坤者天地其形體也乾坤其性情

也乾者健而無息之謂萬物之所資以始者

也坤者順而有常之謂萬物之所資以生者

也是乃天地之所以為天地而故天地之塞

吾其體天地之帥吾其性乾陽坤陰此天地

人物之所資以為體者也故曰天地之塞吾

其體乾健坤順此天地之志為氣之帥而人

淺草文庫

物之所_レ得_テ以_テ爲_ル性_ト者_{ナリ}也故_ニ曰_ハ天地_ノ之_レ帥_ハ吾_カ其_ノ性_ト深_ク察_ス乎_レ此_ニ則_チ父_レ乾_母坤_混然_ル中_ニ處_ス之_レ實_可見_ル矣_ハ民_吾同胞_物吾_與也_ハ人_物並_生於_天地_之間_ニ其_ノ所_レ資_テ以_テ爲_ル體_ト者_ハ皆_テ天_地之_レ帥_{ナリ}也_ハ然_レ體_ニ有_リ偏_正之_レ殊_ハ故_ニ其_ノ於_テ性_ト也_ハ不_レ無_ク明_暗之_レ異_{ナリ}惟_テ人_也得_ル其_ノ形_氣之_レ正_ラ是_ラ以_テ其_ノ心_最靈_而有_リ以_テ通_乎性_命之_レ全體_於並_生之_レ中_ニ又_爲同_類而_最貴_焉故_ニ曰_ハ同胞_則其_ノ視_之也_ハ皆_テ如_ク己_カ之_レ兄_弟矣_物則_得夫_形氣_之偏_而不_レ能_レ通_乎性_命之_レ全_故與_我不_レ同_類而_不若_人之_レ貴_然原_其體_性之_レ所_レ自_是亦_本之_レ天_地而_未嘗_不同_也故_ニ曰_ハ吾_與則_其視_之也_ハ亦_如己_カ之_レ儕_輩矣_惟同_胞也_故以_テ天_下爲_一家_中國_爲一_人如_下文_所云_惟吾_與也_故凡_有形_於天_地之_レ間_者若_動若_植有_情無_情莫_不有_レ以_テ若_其

性_遂其_宜焉_此儒_者之_レ道_所以_テ必_至於_參天_地贊_化育_然後_爲功_用之_レ全_而非_有所_レ強_於外_也大_君者_吾父_母宗_子其_大臣_宗子_之家_相也_尊高_年所_以長_其長_慈孤_弱所_以幼_其幼_也聖_其合_德賢_其秀_也凡_天下_疲癯_殘疾_惇獨_鰥寡_皆吾_兄第_之顛_連而_無告_者也_乾父_坤生_其中_則凡_天下_之人_皆天_地之_レ子_矣然_繼承_天地_統理_人物_則大_君而_已故_爲父_母之_レ宗_子輔_佐大_君綱_紀衆_事則_大臣_而已_故爲_爲宗_子之_レ家_相天_下之_レ老_一也_故凡_尊天_下之_レ高_年者_乃所_以長_吾之_レ長_天下_之幼_一也_故凡_慈天_下之_レ孤_弱者_乃所_以幼_吾之_レ幼_聖人_也

與天地合其德是兄弟之合德乎父母者也
 賢者才德過於常人是一兄弟之秀出乎等夷
 者也是皆以天地之子言之則凡天下之疲
 癯殘疾惇獨鰥寡非吾兄弟無告者而何哉
 于時保之子之翼也樂且不憂純乎孝者也
 畏天以自保者猶其敬親之至也違曰悖德
 樂天而不憂者猶其愛親之純也
 害仁曰賊濟惡者不才其踐形惟肖者也
 天理而徇人欲者不愛其親而愛他人也故
 謂之悖德戕滅天理自絕本根者賊殺其親
 大逆無道也故謂之賊長惡不悛不可教訓
 者世濟其凶增其惡名也故謂之不才若夫
 盡人之性而有以充人之形則與天地相似而
 不違矣故謂之肖

知化則善

述其事窮神則善繼其志

聖人知變化之道則所行者無非天地之事
 矣通神明之德則所存者無非天地之心矣
 此二者者皆樂天不愧屋漏為無忝存心養性
 踐形之事也

為匪懈

仰不愧俯不作則不忝乎天地矣又
 曰夙夜匪懈故事天者存其心養其性則不
 懈乎事天矣此二者者畏天之事而君子所以
 求踐夫惡旨酒崇伯子之顧養育英材穎封
 形者也

人之錫類

也故遏人欲如禹之惡旨酒則所
 以顧天之養者至矣性者萬物之一源非有
 我之得私也故育英材如穎考叔之及莊公

則所以永錫爾類者廣矣不弛勞而底預舜其功也無所

逃而待烹申生其恭也舜盡事親之道而瞽

事天者盡事天之道而天心豫焉則亦天之

舜也申生無所逃而待烹其恭至矣故事天

者夭壽不貳而脩身以體其受而歸全者參

乎勇於從而順令者伯奇也父母全而生之

曾子之啓手啓足則體其所受乎親者而歸

其全也况天之所以與我者無一善之不備

亦全而生之也故事天者能體其所受於天

者而全歸之則亦天之曾子矣子於父母東

西南北唯令之從若伯奇之履霜中野則勇

於從而順令也况天之所以命我者吉凶禍

福非有人欲之私故事天者能勇於

從而順受其正則亦天之伯奇矣富貴福

澤將厚吾之生也貧賤憂戚庸玉汝於成也

富貴福澤所以大奉於我而使吾之為善也

輕貧賤憂戚所以拂亂於我而使吾之為志

也篤天地之於人父母之於子其設心豈有

異哉故君子之事天也以周公之富而不

存吾順事沒吾寧也

孝子之身存則其

事親者不違其志

而己沒則安而無所愧於親也仁人之身存

則其事矣者不逆其理而已沒則安而無所

愧於天也蓋所謂朝聞夕死吾得正焉

○明道先生曰訂頑之言極醇無雜秦漢以來學者所未到又曰訂頑一篇意極完備乃仁之體也學者其體此意令有諸已其地位已高到此地位自別有見處不可窮高極遠恐於道無補也又曰訂頑立心便達得天德又曰游酢得西銘讀之即渙然不逆於心此中庸之理也能求於言語之外者也○楊中立問曰西銘言體而不及用恐其流遂至於兼愛何如伊川先生曰橫渠立言誠有過者乃在正蒙西銘之書推理以存義擴前聖所未發與孟子性善養氣之論同功豈墨氏之比哉西銘明理一分殊墨氏則二本而無分愛幼及成人理一也分殊之蔽私勝而失仁無分之罪兼愛而無義分立而推理一以止私勝之流仁之方也無別而迷兼愛以至於無父之極義之賊也子比而同之過矣且

彼欲使人推而行之本為用也反謂不及不亦異乎

戲言出於思也戲動作於謀也發於聲見乎四支謂非已心不明也欲人無已疑不能也過言非心也過動非誠也失於聲繆迷其四體謂已當然自誣也欲他人已從誣人也或者謂出於心者歸咎為已戲失於思者自誣為已誠不知戒其出汝者歸咎其不出汝者長傲且遂非不智孰甚焉

横渠學堂雙牖右書訂頑左書砭愚伊川曰
是起爭端改訂頑曰西銘砭愚曰東銘

西銘二百六十五字

本註一千三百令一字

評註二百九十二字

東銘一百一十有六字

評註三十有二字

通計二千有六字

寬政庚申春三月

參前舍藏板

